

Приложение 2 к РПД Основы дизайна среды и интерьера
54.03.01 Дизайн
Направленность (профиль) Графический дизайн
Форма обучения – очная
Год набора - 2022

**ОЦЕНОЧНЫЕ СРЕДСТВА ДЛЯ ПРОВЕДЕНИЯ ПРОМЕЖУТОЧНОЙ
АТТЕСТАЦИИ ОБУЧАЮЩИХСЯ ПО ДИСЦИПЛИНЕ (МОДУЛЮ)**

1. Общие сведения

1.	Кафедра	Искусств и дизайна
2.	Направление подготовки	54.03.01 Дизайн
3.	Направленность (профиль)	Графический дизайн
4.	Дисциплина (модуль)	Основы дизайна среды и интерьера
5.	Форма обучения	очная
6.	Год набора	2022

2. Перечень компетенций

ПК-1	Способен создавать эскизы и оригиналы элементов объектов визуальной информации, идентификации и коммуникации;
ПК-2	Способен организовывать работу по выполнению дизайн-проектов объектов и систем визуальной информации, идентификации и коммуникации;
ПК-3	Способен осуществлять художественно-техническую разработку дизайн-проектов объектов и систем визуальной информации, идентификации и коммуникации

3. Критерии и показатели оценивания компетенций на различных этапах их формирования

Этап формирования компетенции (разделы, темы дисциплины)	Формируемая компетенция	Критерии и показатели оценивания компетенций			Формы контроля сформированности компетенций
		Знать:	Уметь:	Владеть:	
1 Раздел. Понятие о среде. Основные принципы – средового проектирования. Становление проектного решения, анализ и гармонизация проектного решения среды.	ПК-1 ПК-2 ПК-3	Основные понятия и термины художественного моделирования. принципы функционально-планировочной организации внутреннего пространства и функционального зонирования;	Использовать правила художественно - композиционных приемов в проектировании средовых объектов и систем, объемно замкнутых пространств. - собрать социологическую информацию и составить социально-функциональную программу;	принципами выбора техники исполнения конкретного рисунка; навыками линейно-конструктивного построения и основами академической культурой изо;	Презентация Лабораторное занятие №1
2 Раздел. Принципы архитектурно-дизайнерского проектирования. Основы архитектурного (интерьер, экстерьер) проектирования.	ПК-1 ПК-2 ПК-3	- правила композиционного построения предметов среды и приемы объемно-планировочных решений;	изображать форму предметов, фактурно – текстурные комбинации, колористическое решение на плоскости, умением использовать рисунки, чертежи, схемы в практике составления проектных комбинаций и проектирование и моделирование среды жизнедеятельности любого направления;	принципами и методами проектирования, выбором техник исполнения проектного задания и навыками линейно-конструктивного построения и основами чертежно – графической работы, графическом эскизировании;	Лабораторное занятие №2 тест
3 Раздел. Городская среда. Комплексное формирование объектов и систем разного типа (городская среда). Анализ объёмно-	ПК-1 ПК-2 ПК-3	функционально-планировочной организации внутреннего пространства и функционального зонирования среды; проектнографическую	использовать фундаментальные знания, полученные в процессе обучения, для проектирования предметов среды и декора, интерьера, архитектоники, ландшафтной среды как системы	навыками графического представления проектируемого пространства, передачи цвето - фактурных качеств материалов, мебели,	Лабораторное занятие №3 Контрольная работа

пространственной формы.		документацию, этапы проектирования моделирования;		оборудования;	
-------------------------	--	---	--	---------------	--

Шкала оценивания в рамках балльно-рейтинговой системы

«неудовлетворительно» – 60 баллов и менее;

«хорошо» – 81-90 баллов

«удовлетворительно» – 61-80 баллов

«отлично» – 91-100 баллов

4. Критерии и шкалы оценивания

4.1. Тест

Процент правильных ответов	До 60	61-80	81-90	91-100
Количество баллов за решенный тест	0	5	10	20

4.2. Подготовка презентаций

Структура презентации	Максимальное количество баллов
Содержание	
Сформулирована цель работы	0,5
Понятны задачи и ход работы	0,5
Информация изложена полно и четко	0,5
Иллюстрации усиливают эффект восприятия текстовой части информации	0,5
Сделаны выводы	0,5
Оформление презентации	
Единый стиль оформления	0,5
Текст легко читается, фон сочетается с текстом и графикой	0,5
Все параметры шрифта хорошо подобраны, размер шрифта оптимальный и одинаковый на всех слайдах	0,5
Ключевые слова в тексте выделены	0,5
Эффект презентации	
Общее впечатление от просмотра презентации	0,5
Мах количество баллов	5
Окончательная оценка:	

4.3. Работа на лабораторных занятиях

Баллы	Характеристики ответа студента
10	<ul style="list-style-type: none"> - студент глубоко и всесторонне усвоил проблему; - уверенно, логично, последовательно и грамотно его излагает; - опираясь на знания основной и дополнительной литературы, тесно привязывает усвоенные научные положения с практической деятельностью; - умело обосновывает и аргументирует выдвигаемые им идеи; - делает выводы и обобщения; - свободно владеет понятиями
5	<ul style="list-style-type: none"> - студент твердо усвоил тему, грамотно и по существу излагает ее, опираясь на знания основной литературы; - не допускает существенных неточностей; - увязывает усвоенные знания с практической деятельностью; - аргументирует научные положения; - делает выводы и обобщения; - владеет системой основных понятий
3	<ul style="list-style-type: none"> - тема раскрыта недостаточно четко и полно, то есть студент освоил проблему, по существу излагает ее, опираясь на знания только основной литературы; - допускает несущественные ошибки и неточности; - испытывает затруднения в практическом применении знаний;

	- слабо аргументирует научные положения; - затрудняется в формулировании выводов и обобщений; - частично владеет системой понятий
0	- студент не усвоил значительной части проблемы; - допускает существенные ошибки и неточности при рассмотрении ее; - испытывает трудности в практическом применении знаний; - не может аргументировать научные положения; - не формулирует выводов и обобщений; - не владеет понятийным аппаратом
5	

4.4. Критерии оценки индивидуального контрольного задания:

Наименование критерия	Баллы
<i>оригинальность работы</i> (оценивается индивидуальность творческого мышления, оригинальность используемых средств)	10
<i>качество и сложность технического исполнения работы</i> (оценивается обоснованность и рациональность выбора использованных инструментов и средств)	5
<i>качество художественного исполнения</i> (оценивается художественный уровень произведения, дизайн элементов оформления, гармоничное цветовое сочетание, качество композиционного решения)	5
Максимально баллов	20

4. 5. Критерии оценивания зачета.

При оценке устных ответов студентов по дисциплине «Основы декоративно прикладного искусства» учитываются следующие критерии:

1. Знание основных процессов изучаемой предметной области, глубина и полнота раскрытия вопроса.
2. Владение терминологическим аппаратом и использование его при ответе.
3. Умение объяснить сущность явлений, событий, процессов, делать выводы и обобщения, давать аргументированные ответы.
4. Умение делать анализ рекламного продукта по предложенной схеме.
5. Владение монологической речью, логичность и последовательность ответа, умение отвечать на поставленные вопросы, выражать свое мнение по обсуждаемой проблеме.

Наименование критерия	Минимальный балл / Максимальный балл
Ответ, который показывает прочные знания основных процессов изучаемой предметной области, отличается глубиной и полнотой раскрытия темы; владение терминологическим аппаратом; умение объяснять сущность, явлений, процессов, событий, делать выводы и обобщения, давать аргументированные ответы, приводить примеры; свободное владение монологической речью, логичность и последовательность ответа.	36/40
Ответ, обнаруживающий прочные знания основных процессов	21/35

изучаемой предметной области, отличается глубиной и полнотой раскрытия темы; владение терминологическим аппаратом; умение объяснять сущность, явлений, процессов, событий, делать выводы и обобщения, давать аргументированные ответы, приводить примеры; свободное владение монологической речью, логичность и последовательность ответа. Однако допускается одна - две неточности в ответе.	
Ответ, свидетельствующий в основном о знании процессов изучаемой предметной области, отличающийся недостаточной глубиной и полнотой раскрытия темы; знанием основных вопросов теории; слабо сформированными навыками анализа явлений, процессов, недостаточным умением давать аргументированные ответы и приводить примеры; недостаточно свободным владением монологической речью, логичностью и последовательностью ответа. Допускается несколько ошибок в содержании ответа.	11/20
Ответ, обнаруживающий незнание процессов изучаемой предметной области, отличающийся неглубоким раскрытием темы; незнанием основных вопросов теории, несформированными навыками анализа явлений, процессов; неумением давать аргументированные ответы, слабым владением монологической речью, отсутствием логичности и последовательности. Допускаются серьезные ошибки в содержании ответа.	0/10
Максимально баллов	40

5. Типовые контрольные задания и методические материалы, определяющие процедуры оценивания знаний, умений, навыков и (или) опыта деятельности, характеризующих этапы формирования компетенций в процессе освоения образовательной программы

5.1 Примерные зачётные тестовые задания.

№п/п	Вопросы	Ответы	Баллы
1.	Какие факторы являются наиболее важными для внутреннего пространства?	а) инженерно-конструктивные б) архитектурно-художественные в) социально-функциональные	
2.	Кто впервые сформулировал требования к зданиям в своём известнейшем трактате?...	а) Леонардо да Винчи б) Витрувий в) Везалий	
3.	Внутренней видимой формой здания называют:	а) фасад б) интерьер в) экстерьер	
4.	Назовите термин, обозначающий часть здания или его основной структурный элемент:	а) сооружение б) помещение в) класс	

5.	Какие классы зданий объединяет термин «гражданские здания»?	а) жилые и общественные б) сельскохозяйственные в) промышленные	
6.	Основным в здании или помещении является его:	а) функциональность б) конструктивность в) монолитность	
7.	Какие факторы являются наиболее важными для внешнего пространства?	а) инженерно-конструктивные б) архитектурно-художественные в) социально-функциональные	
8.	Как называется место с условными границами, в котором реализуется тот или иной функциональный процесс?	а) максимальные габариты б) резервное пространство в) функциональная зона	
9.	Какие факторы являются наиболее важными для ограждающего пространства?	а) инженерно-конструктивные б) архитектурно-художественные в) социально-функциональные	
10.	Какой должна быть температура в помещении для занятий умственным трудом?	а) 12-15°C б) 18-20°C в) 20-22°C	
11.	Как называют решетки, у которых нет явно выраженного модуля, но сохраняется параллельность взаимопересекающихся линий?	а) вырожденные б) квазимодульные в) решетки с наложением	
12.	Какой способ планировочной организации зданий более прогрессивен в плане экономии площади застройки?	а) функциональное зонирование б) горизонтальное зонирование в) вертикальное зонирование	
13.	Как называется наиболее устойчивая, консервативная, постоянная часть архитектурного объекта?	а) форма б) функция в) жилая ячейка	
14.	Как называют решетки, в которых присутствует многократно повторяющийся базовый элемент?	а) модульные б) квазимодульные в) решетки с наложением	
15.	Как называется научный метод, основа которого - расчленение систем объектов и их группировка с помощью обобщенной модели или типа?	а) унификация б) типология в) стандартизация	
16.	Какой метод представляет собой своеобразный синтез творческих методов художника, учёного и инженера?	а) метод ассоциации б) метод преобразования в) творческий метод архитектора	
17.	Как называется самое главное по функции и по размерам помещение?	а) планировочное ядро б) структурный узел в) узел коммуникаций	
18.	Какая сфера жизнедеятельности человека преобладает в жилище?	а) отдых б) быт в) труд	
19.	К жилым зданиям не относятся:	а) жилые дома б) стадионы в) гостиницы	

20.	Как называется вид функциональной схемы, показывающий характер связи отдельных помещений?	а) схема- граф б) блок- схема в) нормаль	
21.	Как называется граница между двумя видами пространств: внешним и ограждающим, ограждающим и внутренним?	а) видимая форма б) внешняя форма в) внутренняя форма	
22.	Какова дистанция персонального общения между сидящими людьми?	а) 0,0-0,45м б) 1,2-1,8 м в) 5,0-7,5 м	
23.	Как называют решетки, состоящие из одного ряда чередующихся линий, в которых отсутствуют линии пересечения решеток ?	а) вырождённые б) квазимодульные в) решетки с наложением	
24.	Основным структурным элементом жилого здания является:	а) квартира б) комната в) номер	

КЛЮЧИ К ТЕСТУ
Вариант № 1

1.	В	6.	А	11.	Б	16.	В	21.	А
2.	Б	7.	Б	12.	В	17.	А	22.	Б
3.	Б	8.	В	13.	А	18.	Б	23.	А
4.	Б	9.	А	14.	А	19.	Б	24.	Б
5.	А	10.	Б	15.	Б	20.	А		

5.2 Типовое контрольное задание 1

Описание дизайн-разработка «Проектирование моделирование витрины магазина, офиса, организации и т.д.: фасадная, сквозная, интерьерная, стационарная»: описание этапов процесса создания проекта с пояснительной запиской.

Определение темы, сбор материалов.

1. Вспомогательная информация: материалы из темы №4 текущего курса (серия упражнений в различных учебных системах на выбор).
2. Описание ситуации: дизайнер – проектировщик, создание витрины по разработанному концептуально – эскизному проекту (на дисциплине Основы дизайна среды).

Задание1. Создание по концептуальному дизайн – проект интерьера проектно – чертежной документации, расчетных чертежей и выбор материала к макету

Задание 2. Поэтапное создание проектного концептуального – эскизного проекта витрины по выбранной теме с детализацией).

Опишите этапы работы над проектом, выбор концептуальной идеи, идеи зарисовки, эскизы в цвете, цветовая раскладка, чертежи с размерами, выполнение этапа визуализации и детализации проекта витрины, этап декорирования и завершающая часть проекта. Примерное длительность выполнения каждого этапа работы, материалы и

оборудование, критерии достижения результатов.

Создайте 6 - 8 фото привязку наглядно приводящих к примеру-результату выполнения каждого варианта этапов работы.

Материалы: графические/ чертежи, возможно фотографирование/сканирование. Подача итога — на формате А-4 в эскизном и электронном презентационном виде. Пояснительная записка — 300-500 знаков, 6-8 этапов работы над созданием проекта витрины с итоговым вариантом.

5.3 Пример описания концептуального решения проекта:

Работа над разработкой витрины началась с изучения научно – методической и оригинальной литературы, а также с истории возникновения витрины и лофт стиля. Целью практической работы стала разработка дизайн - проекта витрины в лофт стиле.

В каждом магазине, будь то небольшой продуктовый киоск, специализированный магазин или огромный торговый центр, есть витрины, в которых аккуратно расставлена продукция, так привлекающая наше внимание.

Витрина в свою очередь - это наружная реклама. Кроме того витрина позволяет не просто делиться информацией о новом товаре, скидках и акциях, но ещё и новый сезон - это прекрасный повод обновить витрину.

Сезонное оформление витрин - это главный инструмент сбыта продукции в период праздничных дней.

Витрина в лофт стиле выражение индивидуальности и уникальности своей культуры. Чистота линий, форм, цветов, покрытий. Необычайно популярный сегодня, он пришел к нам из Европы.

Витрина в стиле лофт представлена в летне варианте. Такой стиль очень характеризует художественные места. Ведь именно в таких местах в стиле лофт, чаще всего обитали и жили художники и творческие люди.

Большие помещения где можно расположить множество планшетов и мольбертов. Вот такой стиль именно это и напоминает. Так как в Европейских странах чаще всего встречались такие помещения, то мы обратились к современным стилям.

В таком хаусе лучше всего помогает воображение и вдохновение. Поэтому самые известные художники стремились обустроиться в таких помещениях.

Самое важное, что ещё следует отметить это то, что появилась идея разработать не просто витрину, а витрину магазина с товарами для художников и дать ему название «ARTist», что с перевода на русский «Художник».

На данный момент, в мире не так много витрин сделанных в стиле Лофт. Поэтому я решила создать такой объект именно в стиле лофт, что очень подходит для творческого магазина.

Лофт стиль очень привлекателен, так как такая стилистика напоминает большие города. Это очень характерные черты для больших мегаполисов. Так как в таких местах, чаще всего встречались здания заводов, отданные населению для жилья.

Стоит не забывать и о том, что в таких местах часто делали выставки. В большие помещения, хорошо смотрелись многочисленное количество полотен.

В окнах витрины так же будут представлены отголоски большого города, то есть силуэт. Выставленные картины с живописными рисунками улочек, так же будут напоминать большой город. Такой способ подчеркнет стиль лофт, напоминая о его

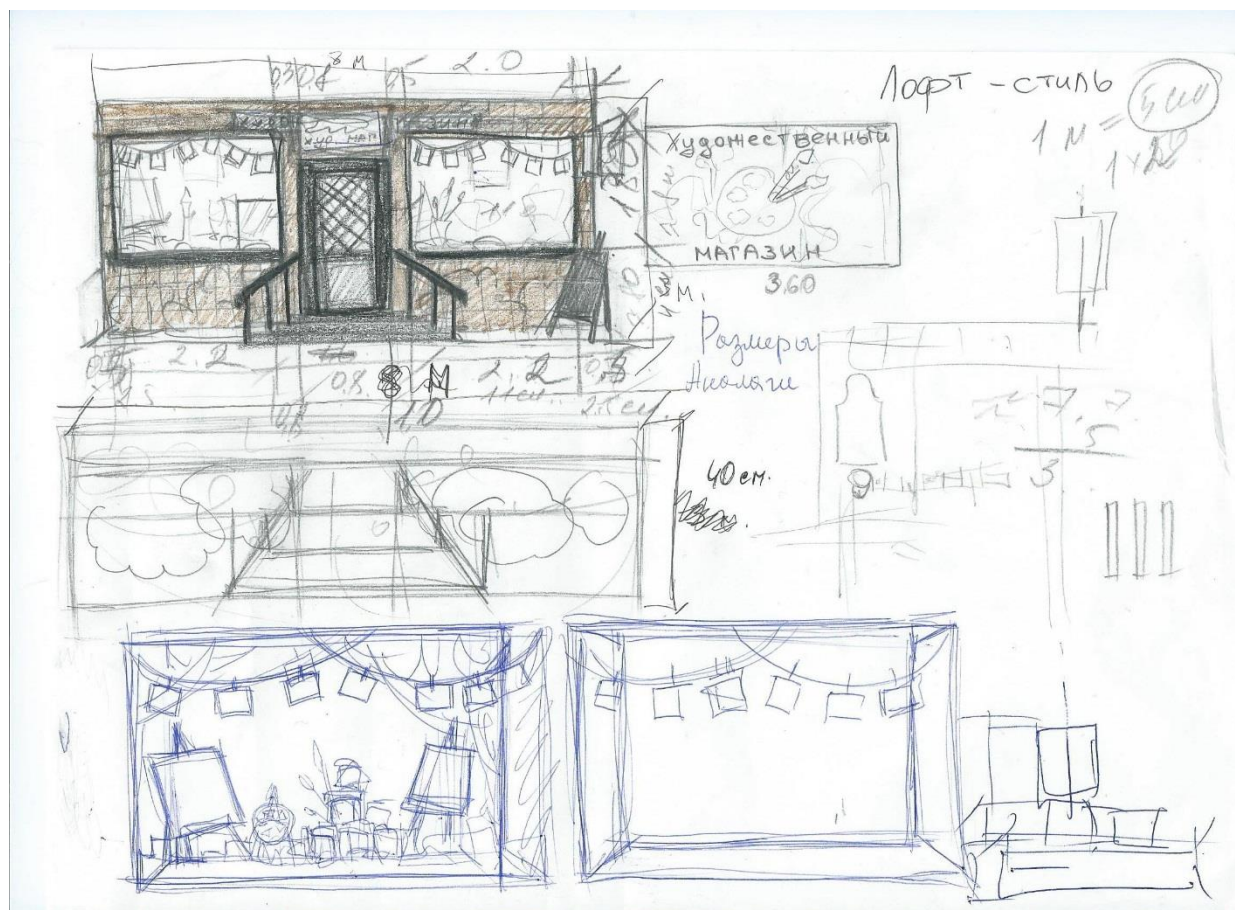
происхождении. Зародилась идея создания витрины в лофт стиле на основе изучения Европейской моды и стилей, а также витрина в лофт стиле с использованием теплых и ярких цветов и оттенков привлечет взгляд каждого прохожего.

Описание процесса проектирования витрины художественного магазина

Среди основных периодов творческого процесса особо важным следует признать период первоначального накопления, возникновения и вынашивания замысла, так как от их продуктивности во многом зависит разработка дальнейшей витрины.

Первоначальное накопление к выполнению дипломной работы состояла из различных спонтанных впечатлений. Этому предшествовала большая, долговременная работа, в которую было вложено немало сил, ума, воли, собирая материал, изучая особенности витрины и скандинавского стиля. Именно рассмотрение огромного количества материала постепенно привело к возникновению замысла.

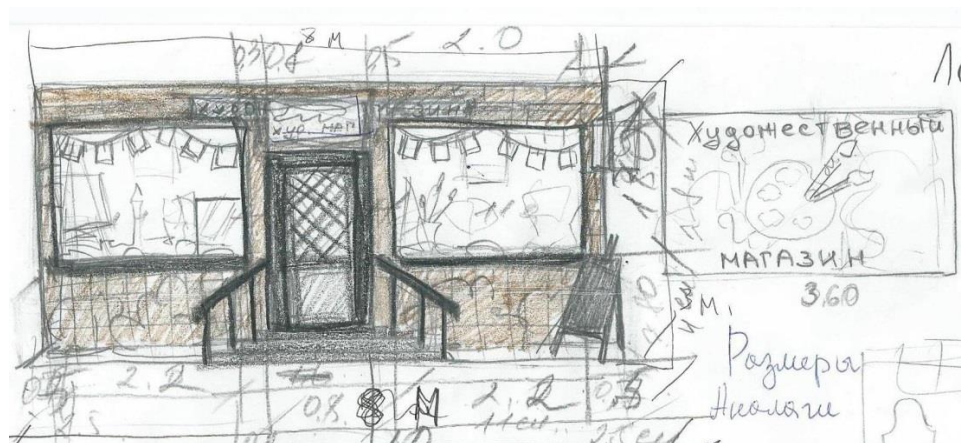
В первоначальном замысле многие элементы композиции находились еще в приблизительном состоянии. За счет правил современного проектирования и этапов эскизирования решались собственные задачи: наброски, эскизы, определялся композиционно-смысловой центр, подчиняющий себе предметы обстановки. Перед непосредственной работой над рисунком витрины были выполнены несколько фор-эскизов, в следствии чего был выбран один.



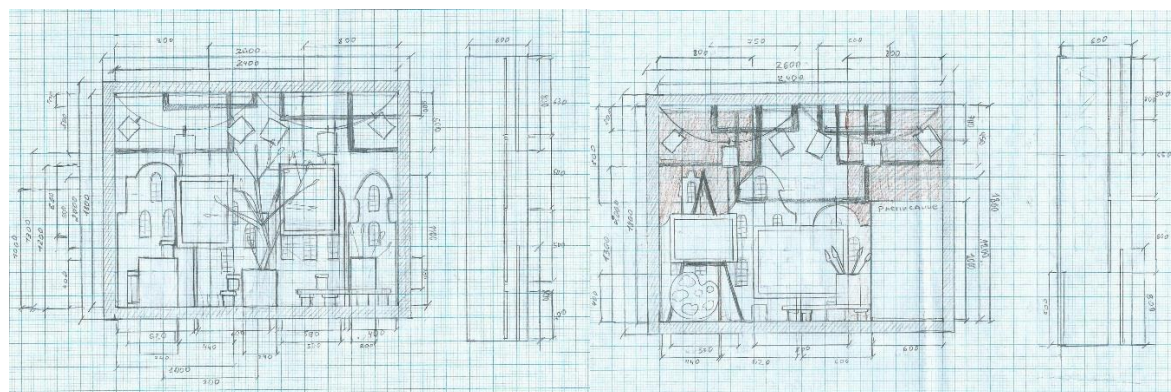
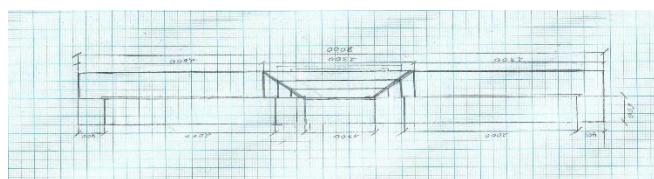
Соблюдались правила линейной и воздушной перспективы, выбор основных принципов композиции и признаков доминанты, формирования цветового и светового климата и композиции витрины. Следующим этапом работы был линейный эскиз. Было сформировано изображение посредством контурных линий, штрихов. Затем был

применен тоновой прием, в котором формировалась будущая витрина с помощью цвета. Были созданы цветовые эскизы, в результате которых, был выбран один итоговый эскиз витрины. Работа над эскизами велась параллельно с выполнением набросков, зарисовок. В процессе собирания этого подсобного материала уточнялся сюжет, и это оказало существенную помощь в период завершения витрины.

Вся эта предварительная работа позволила уточнить, усовершенствовать композицию, избавиться ее от приблизительности в расстановке смысловых акцентов.



Создание фор-эскизов, линейных, тональных, цветовых эскизов, зарисовок



Литература:

Седова, Л.И. Основы композиционного моделирования в архитектурном проектировании: учебное пособие / Л.И. Седова; Федеральное государственное бюджетное образовательное учреждение высшего профессионального образования «Уральская государственная архитектурно-художественная академия» (ФГБОУ ВПО «УралГАХА»), Министерство образования и науки Российской Федерации. - Екатеринбург: УралГАХА, 2013. - 133 с.: ил. - Библиогр. в кн. - ISBN 978-5-7408-0177-3; То же [Электронный ресурс]. - URL: <http://biblioclub.ru/index.php?page=book&id=436737>

2. Слукин, В.М. Проектирование цветовой среды интерьеров жилых и общественных зданий: учебно-методическое пособие / В.М. Слукин, Л.Н. Смирнов; Федеральное

государственное бюджетное образовательное учреждение высшего профессионального образования «Уральская государственная архитектурно-художественная академия» (ФГБОУ ВПО «УралГАХА»), Министерство образования и науки Российской Федерации. - 3-е изд., перераб. и доп. - Екатеринбург: УралГАХА, 2014. - 77 с.: ил. - Библиогр. в кн. - ISBN 978-5-7408-0201-5; То же [Электронный ресурс]. - URL: <http://biblioclub.ru/index.php?page=book&id=436742>

Критерии оценивания:

1. Рабочие этапы направлены на ознакомление с видами и формами проектного эскизирования и моделирования.
 2. Используются разнообразные методы проектирования (в каждом этапе- своё).
 3. Методически верно обосновано приложение упражнений к конкретной учебной ситуации.
 4. При подготовке эскизов-примеров учтены возрастные психологические особенности и проектный опыт предполагаемой целевой аудитории;
 5. Электронный альбом выполнен в едином стиле оформления, информация выразительно структурирована, макет печатного проекта и презентации создан для индивидуального просмотра с возможностью управления.
-

5.4 Приблизительное лабораторное задания

Разработка эскизно – графического решения витрины магазина.

На итоговом фор-эскизе представлена прорисовка и декорирование витрины в скандинавском стиле. При разработке учитывались основные элементы дизайна: композиция, пропорции, стиль, ритм, колорит.

При выборе программ для разработки дизайн - проекта витрины в лофт стиле предпочтение легло на такие графические редакторы как CorelDRAW и AdobePhotoshop. Программа CorelDRAW работает с векторной графикой, особенностью которой является работа с фотографиями, графикой и другими изображениями. Представлен большой спектр текстур и заливок, с помощью которых можно создать красочное яркое изображение. Работа над любой иллюстрацией включает в себя создание объектов, расположенных в нужных местах. При работе используются различные инструменты, которые находятся в меню.

AdobePhotoshop своего рода многофункциональный графический редактор, разработанный фирмой AdobeSystems. В основном работает происходит работа с растровыми изображениями, но и имеет некоторые векторные инструменты. Продукт является лидером рынка в области коммерческих средств редактирования растровых изображений, и наиболее известным продуктом фирмы Adobe. Часто эту программу называют просто Photoshop. Несмотря на то, что изначально программа была разработана как редактор изображений для полиграфии, в данное время она широко используется в веб-дизайне.

В разработке витрины в лофт стиле были использованы графические редакторы CorelDRAW и AdobePhotoshop. В CorelDRAW все примитивы строятся с помощью соответствующих инструментов.

В основном применялись в CorelDRAW модели линий, которые подразделяются

на два понятия: узел и сегмент. Узлом называется точка на плоскости изображения, фиксирующая положение одного из концов сегмента. Сегментом называется часть линии, соединяющая два смежных узла. Узлы и сегменты неразрывно связаны друг с другом: в замкнутой линии узлов столько же, сколько сегментов, в незамкнутой — на один узел больше.

При выборе цвета использовались:

1. Однотонные заливки (UniformFill) обеспечивают заливки выбранного объекта единственным цветом или оттенком.
2. Поточковые заливки (FountainFill) обеспечивают создание цветового перехода (линейного, радиального, по конусу и по квадрату).
3. Текстурные заливки (TextureFill) обеспечивают возможность использовать художественные способности растрового изображения.

В программе AdobePhotoshop происходила работа над освещением витрины, а также редактирование элементов декора и аксессуаров витрины в лофт стиле. В ходе работы пришлось использовать Интернет-ресурсы для скачивания необходимых текстур и заливок. Применяется в разработке фирменного стиля.



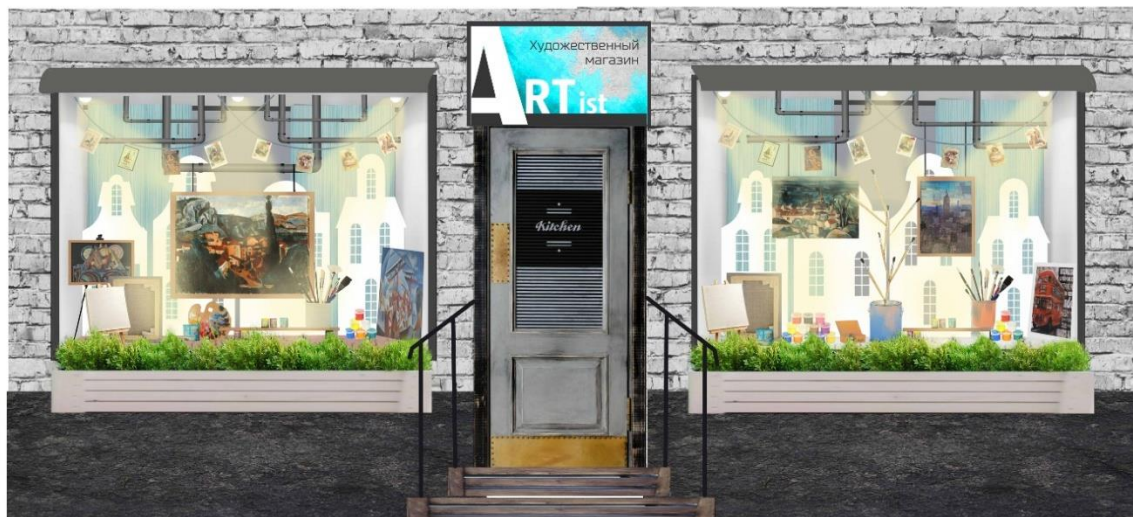
Работая над витриной, приходилось решать целый ряд сложных задач, к примеру, придать локальным цветам - предметной окраске - колористические качества, установить меру интенсивности, насыщенности цветосочетаний, словом, лепить цветом форму, сверяясь с условиями освещения.

Все эти и другие не менее трудные задачи решались на реализацию идейного содержания, не забывая о законах композиции.

В создании композиции большую роль сыграл подсобный материал, собранный и проработанный.



Заканчивая работу, обращалось внимание на выразительность сюжетно-композиционного центра, его смысловые связи с второстепенными частями витрины, сравнивались контрасты в главном и подчиненном, проверялись, нет ли повторяемости в тональных напряжениях, формах, величинах.



Работая в графических редакторах CorelDRAW и Adobe Photoshop, был разработан целый дизайн – проект витрины в лофт стиле.



Вывод к лабораторной работе:

В процессе проектирования и моделирования фасадной витрины магазина были рассмотрены такие термины и понятия как: витрина, дизайн, стили оформления витрин и ее составляющие, сквозная витрина, закрыто-открытого вида. Разработка любого дизайн-проекта основывается на необходимой информации полученной от рекламодателя. Данная информация оформляется в виде краткой письменной формы, в которой прописываются основные параметры для дальнейшей работы в полном объеме. От зарождения концептуальной идеи создание эскизирования фасадной витрины были использованы методы дизайнерского проектирования и моделирования. Спроектированная также витрина с использованием теплых и ярких цветов и оттенков привлечет взгляд каждого покупателя.

Литература:

1. Седова, Л.И. Основы композиционного моделирования в архитектурном проектировании: учебное пособие / Л.И. Седова; Федеральное государственное бюджетное образовательное учреждение высшего профессионального образования «Уральская государственная архитектурно-художественная академия» (ФГБОУ ВПО «УралГАХА»), Министерство образования и науки Российской Федерации. - Екатеринбург: УралГАХА, 2013. - 133 с.: ил. - Библиогр. в кн. - ISBN 978-5-7408-0177-3; То же [Электронный ресурс]. - URL: <http://biblioclub.ru/index.php?page=book&id=436737>
2. Слукин, В.М. Проектирование цветовой среды интерьеров жилых и общественных зданий: учебно-методическое пособие / В.М. Слукин, Л.Н. Смирнов; Федеральное государственное бюджетное образовательное учреждение высшего профессионального образования «Уральская государственная архитектурно-художественная академия» (ФГБОУ ВПО «УралГАХА»), Министерство образования и науки Российской Федерации. - 3-е изд., перераб. и доп. - Екатеринбург: УралГАХА, 2014. - 77 с.: ил. - Библиогр. в кн. - ISBN 978-5-7408-0201-5; То же [Электронный ресурс]. - URL: <http://biblioclub.ru/index.php?page=book&id=436742>

5.5 Примерная тематика презентаций:

1. Основные принципы проектирования и оформления витрины магазинов.
2. Различие функций фонтанов для офисов и жилых помещений.
3. Применение декоративных элементов оформления в многофункциональном комплексе
4. Особенности проектирования торговых и офисных помещений.
5. Наружное освещение объектов малых архитектурных форм (свет. инсталляций и т.д.).
6. Малые архитектурные формы (главные входы в парки отдыха и т.п.).
7. Особенности конструкций лестниц для экстерьера общественных и жилых строений.
8. Современные виды и типы полов и покрытий.
9. Особенности конструкций лестниц для интерьеров жилых и общественных помещений.
10. Элементы композиции и варианты композиционных построений в городской среде.
11. Использование малых архитектурных форм в ландшафтном дизайне.
12. Термины в дизайн проектировании средовых объектов и предметной среды.
13. Конструирование объектов малых форм для зон отдыха в городской среде.
14. Ландшафтный дизайн в парковых зонах городской среды.
15. Понятие о предпроектном анализе.
16. Специфика проектирования объектов интерьеров общественного назначения.
17. Архитектурная идея и дизайн - концепция в заданиях разного типа.
18. Основные средства гармонизации среды интерьера.
19. Специфика светового дизайна в магазинах и торговых павильонах.
20. Стилль как конечная цель и итоговая категория средового проектирования
21. Конструктивные элементы интерьера.
22. Графическое эскизирование и визуализации проектируемого объекта
23. Проектирование подсветки зон витрины и внешняя подсветка фасада зданий.

5.6 Примерный перечень вопросов к зачету

1. Что обозначат термин «Основы дизайна среды».
2. Основные методические принципы при создании дизайн – проекта средового объекта;

3. Какими отношениями определяется тектоника композиции архитектурных форм;
4. Каковы основные категории композиционных структур;
5. Виды равновесия и основные требования композиционной сбалансированности в проектном эскизировании средовых объектов и систем;
6. Каковы основные категории композиционных структур в проектировании интерьера;
7. основополагающие принципы формообразования и объемного макетирования в проектировании и моделировании средового объекта;
8. Архитектурная идея и дизайн - концепция в заданиях разного типа
9. Что обозначат термин «пропорция» и виды пропорциональных систем в проектировании архитектуры и предметного декора;
10. Основные законы проектирования;
11. Перечислите материалы и техники выполнения проектно – графических работ;
12. Предназначение малых архитектурных форм (колонны, капители, скульптура малых форм и т.п.).
13. Как выстроить цветовой и колористический баланс композиции в работе над дизайн-проектом интерьерной среды;
19. Каковы тектонические закономерности в выборе частей и целого в макете;
20. Последовательность работы над дизайн - проектом
21. Каковы основные принципы организации функционального интерьера;
22. Основные средства и методы проектирования и гармонизации среды интерьера.
23. Специфика проектирования объектов производственной сферы.
24. Архитектурная идея и дизайн - концепция в заданиях разного типа
25. Особенности конструкций лестниц для экстерьера общественных и жилых строений.
26. Каковы основные принципы организации интерьера;
27. Как создаётся гармоничная форма предметной среды;
28. Каковы основные принципы организации интерьера;
29. Каковы типы общественных зданий и специфика оформления общественных интерьеров;
30. Специфика светового дизайна в магазинах и торговых павильонах.
31. Архитектурная идея и дизайн - концепция в заданиях разного типа.
32. Основные средства гармонизации среды интерьера.